

Protocolos de atención a emergencias en la comunidad



ANTES



DURANTE



DESPUÉS



MOVIMIENTOS EN MASA

Análisis de la amenaza.

La evaluación de la amenaza por remoción en masa en el mapa de Santander escala 1:100.000 se clasifica en tres categorías: baja media y alta: el 19% del departamento se encuentra en amenaza alta, principalmente focalizado al oriente del departamento, en las zonas andinas, altoandinas y páramos de la cordillera oriental, 54% en amenaza media principalmente en la zona central y el 27% se localiza en amenaza baja, localizada al costado occidental de Santander. Este mapa de amenaza por remoción en masa pone a disposición de todos, de manera gráfica, la información del peligro latente de los procesos de remoción en masa que se presenten en Santander, y sirve junto con el mapa de susceptibilidad para generar el mapa de riesgo de remoción en masa en el departamento.

• Amenaza alta

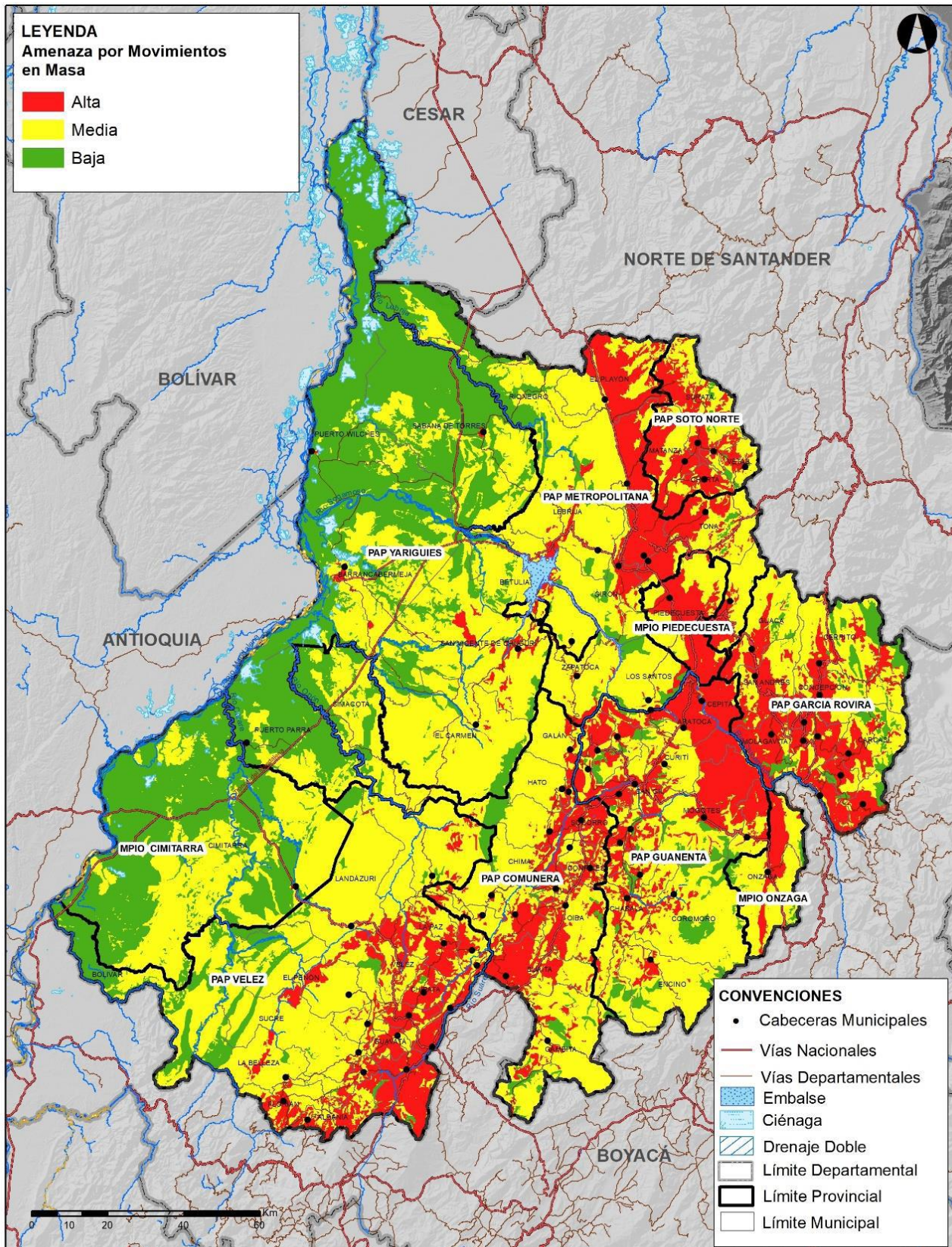
En total 585.731 hectáreas del departamento se encuentran en zona de amenaza alta por fenómenos de remoción en masa, gran parte del Noreste del departamento en la zona del denominado Macizo de Santander (MS), donde se evidencia la fuerte influencia del trazo de la Falla Bucaramanga-Santa Marta en sentido NW-SE, en la configuración topográfica del terreno y la inestabilidad del terreno. Además de unos sectores en centro y centro sur del departamento. Áreas con intensos procesos erosivos, localmente caídas de roca, surcos, cárcavas y el tipo de roca aflorante, en este caso son rocas poco consolidadas, la cobertura y el uso del suelo es otro factor importante, las fuertes pendientes corresponden a uno de los factores más importantes.

• Amenaza media

El área de amenaza media son 1'645.095 hectáreas, ubicados principalmente en el centro de Santander, en las zonas de Cordillera Oriental donde ocurren procesos erosivos moderados, fenómenos de remoción en masa lenta y flujos menores locales, también se presenta rocas poco consolidadas, una cobertura vegetal y una pendiente moderada.


• Amenaza baja

La amenaza baja corresponde a un total de 827.756 hectáreas, esta baja amenaza coincide con zonas donde afloran rocas consolidadas, abundante coberturas vegetal y pendiente moderada o baja. Esta zona se concentra al occidente del departamento, coincidiendo con la zona de alta susceptibilidad por inundación, descrita anteriormente. Para la elaboración de este mapa se requiere utilizar la metodología denominada modelación de pesos de evidencia, consiste en un método estadístico bivariado donde se avalúan factores intrínsecos como: la geología, la topografía, el tipo de suelo, la pendiente, la cobertura del suelo, entre otros (los cuales están asociados a las áreas inestables) mediante la asignación de pesos, con el fin de definir con significancia los parámetros físicos que atribuyen a la ocurrencia de deslizamiento.



Mapa de susceptibilidad a fenómenos de movimientos en masa en el departamento de Santander. cartografía Amenaza Departamental para los Principales Escenarios de Riesgo (2019).

QUE HACER FRENTE A LOS MOVIMIENTOS EN MASA

DESASTRE		¿QUE HACER?
MOVIMIENTO EN MASA 	ANTES	<ol style="list-style-type: none"> 1. Evitar construir en zonas propensas a deslizamientos 2. No haga cortes en la montaña si no está totalmente seguro de la resistencia de la ladera. 3. No construya con materiales pesados en terrenos débiles. 4. No permita el uso de explosivos en terrenos propensos a deslizamientos.
	DURANTE	<ol style="list-style-type: none"> 1. Acuerde con su familia un lugar seguro donde pueda evacuar, preferiblemente la residencia de un familiar o amigo. 2. Tener pitos para advertir el peligro, o para pedir ayuda en caso de quedar atrapado. 3. Si puede ser víctima de un deslizamiento gradual o relativamente lento no deje para última hora la evacuación. 4. Procure advertir a todos sus vecinos sobre el peligro.
	DESPUES	<ol style="list-style-type: none"> 1. Tenga mucho cuidado si tiene que encender fuego (fósforos, velas, etc.), ya que pueden causar una explosión si hay una fuga de gas o combustible en el lugar. 2. Procure no habitar en carpas; es preferible trasladarse temporalmente la residencia de familiares o conocidos que le brinden alojamiento. 3. Si usted no ha sufrido daños, brinde alojamiento temporal a un afectado. 4. Acate las instrucciones dadas por las autoridades y organismos de socorro. 5. No utilice servicios públicos (transporte, teléfonos, hospitales, etc.), si no es estrictamente necesario.

RECOMENDACIONES

Recomendaciones para toma de medidas de reducción, en temporadas de lluvias

Frente a la Temporada de Lluvias el sistema de Gestión del Riesgo de Desastres, se permite hacer un llamado a la comunidad.

Para la Comunidad

- Estar atento a la información proveniente de IDEAM. UNGRD, CDGRD, CMGRD y Entidades Operativas (Cruz Roja, Bomberos, Defensa Civil, Fuerzas Militares y Policía Nacional).
- Descargar en su celular las aplicaciones "Yo Reporto" y "Mi pronóstico" y sea parte activa en los procesos de gestión del riesgo.
- Monitorear en su comunidad, si tiene un riachuelo o canal cercano, verifique el cambio de nivel y notifíquelo; si vive en zona de ladera verifique cualquier cambio en el terreno y de aviso.
- Reportar cualquier novedad al Número Único de Emergencias 123.
- Motivar a sus vecinos a desarrollar Planes de Emergencia, donde establezcan quién será el responsable de informar a la comunidad y dirigir las actividades.
- Estimular la consolidación de planes familiares de emergencia de manera que se conozca por todos los integrantes de la familia y que les permitan actuar de manera rápida en cualquier situación. Tenga a mano un maletín familiar de emergencia.
- Realizar campañas de limpieza de canales o ríos que crucen por la comunidad y en las viviendas verifique el estado de las canaletas, realice la limpieza requerida, recolección de residuos sólidos y reforzamiento en techos, de manera que puedan soportar las lluvias y vientos fuertes.
- Realizar mantenimiento preventivo de acueductos veredales y los sistemas de recolección de aguas lluvias y/o alcantarillados.
- Verificar el estado de la infraestructura de su comunidad. de manera que pueda servir de apoyo en algún momento.
- Establecer mecanismos comunitarios de soporte de agua potable y vigile el estado y la limpieza de tanques de almacenamiento, de manera que no se genere un riesgo mayor para la salud.
- Informar a las autoridades señales de peligro o cambios importantes que permitan la emisión de alertas oportunas.
- Verificar el estado de la infraestructura comunitaria que pueda servir de apoyo en algún momento.
- Asegurar muy bien el techo, tejas y láminas de zinc y en general los objetos que podrían ser arrastrados por la fuerza de vientos intensos, asociados a vendavales.
- Revisar, ajustar, cambiar o limpiar los techos, canales y canaletas para evitar inundaciones en las viviendas.
- No desviar ni taponar caños o desagües.

- Evitar que el lecho de los ríos y canales se llene de sedimentos, troncos o materiales.
- En los lugares altamente vulnerables, en especial en suelo rural, identificar alternativas de cultivos de pan coger y autoabastecimiento resistentes o adaptados a los fenómenos meteorológicos extremos e hidro climáticos extremos.

Para las Familias y Hogares:

- Revisar su vivienda, evitar tener filtraciones. asegurar el techo, limpiar los canales de aguas lluvias. no arrojar basuras a ríos o alcantarillas.
- Si vive cerca de ríos o laderas, estar muy atento, en caso de identificar cambios anormales (ruidos. caída de material, cambio de color en el agua, disminución importante del caudal del río, etc.) informar a las entidades de socorro y estar muy atento con sus vecinos, por si es necesario evacuar de manera preventiva.
- Identificar los números de emergencias de su ciudad, téngalos en sus teléfonos celulares (Cruz Roja 132, Defensa Civil 144, Bomberos 119, Emergencia Nacional y Policía 123, Policía de Tránsito y Transporte# 767).
- Alistar con su familia una maleta en la cual disponga de: copia de los documentos de identidad de todos, un cambio de ropa de cada integrante, alimentos como enlatados y agua, linterna. silbato, radio con pilas, botiquín, impermeables. Manténgala en un lugar de fácil acceso para todos los miembros.
- No comprar, alquilar o invadir zonas ubicadas en el cauce de los ríos, laderas o sitios de falla, su vida y la de su familia están en riesgo cuando habitan estos sitios.
- No botar o acumular escombros en sitios no autorizados, podría generar deslizamientos.
- Evitar conducir cuando este lloviendo, disminuye la visibilidad y se incrementa el riesgo de accidentes.
- En esta época, estar muy atento a las tormentas eléctricas, evitar estar a campo abierto cuando éstas se presentan.
- Tener precaución durante sus paseos o salidas a ríos y quebradas. si empieza a llover u observa cambio en el cauce o sonidos fuertes, alejarse, pueden presentar crecientes súbitos por incrementos de las lluvias.

Números de Atención a Emergencias	
Entidad	Número Contacto
Policía Nacional Emergencias	123
Defensa Civil	144
Bomberos	119
Puesto de Mando Unificado de Santander - PMU	3202407259

